

AUSWIRKUNGEN EINER PANDEMIE:

Die psychische Gesundheit junger Erwachsener

Die Pandemie hat die Welt seit über einem Jahr im Griff. Während dieser Zeit waren wir alle Stressbelastungen ausgesetzt und haben auch so Einiges verpasst. Für Teenager und junge Erwachsene wurden Ereignisse, die den wichtigen Schritt ins Erwachsenenleben symbolisieren, wie Sportveranstaltungen und Konzerte, Abschlussfeiern und Präsentkurse an Hochschulen abgesagt. Die Trauer über den Ausfall dieser Veranstaltungen und anderer gesellschaftlicher Zusammenkünfte hatte erhebliche Auswirkungen auf die Psyche der jungen Menschen.

DIE DREI HAUPTSORGEN VON JUNGEN MENSCHEN WÄHREND DER COVID-19-PANDEMIE:¹

1 Unterbrechung des Alltagslebens

60 % DER BEFRAGTEN PERSONEN

1,57 MILLIARDEN VON SCHÜLERN KÖNNEN NICHT ZUR SCHULE GEHEN

Knapp 90 % von Schülerinnen und Schülern waren von Schulschließungen betroffen.²

500 MILLIONEN

hatten keinen Zugang zu Online-Unterricht.²

ANSTIEG DER VOR DEM BILDSCHIRM VERBRACHTEN ZEIT WELTWEIT:

↑72 % in der Türkei (Kinder)³

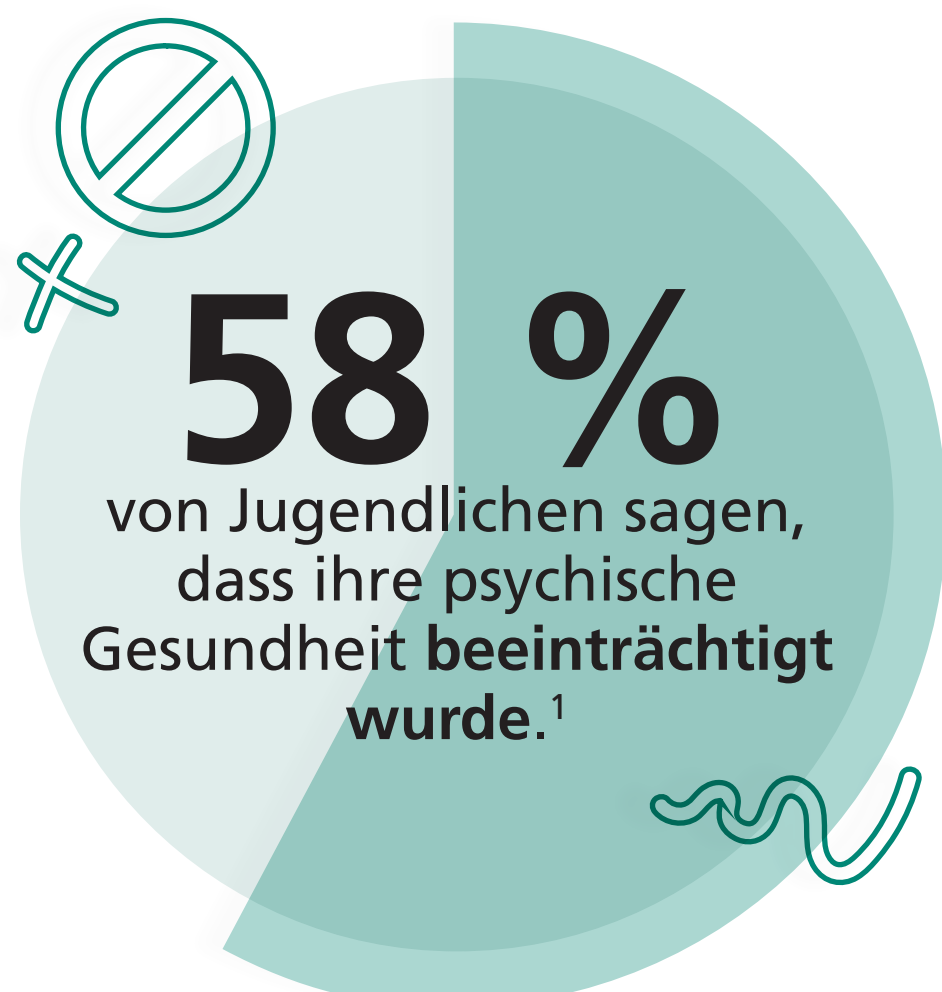
↑87 % in Kanada (Kinder)⁴

↑70 % in China (alle Altersgruppen)⁵

↑49 % in Polen (alle Altersgruppen)⁶

2 Psychische Gesundheit

55% DER BEFRAGTEN PERSONEN



25 % GGÜ. 13 %

In den USA wurde bei jungen Erwachsenen (im Alter von 18–24 Jahren) eine **doppelt so hohe Wahrscheinlichkeit für neuen oder erhöhten Drogenmissbrauch** wie bei älteren Erwachsenen gemeldet.⁷

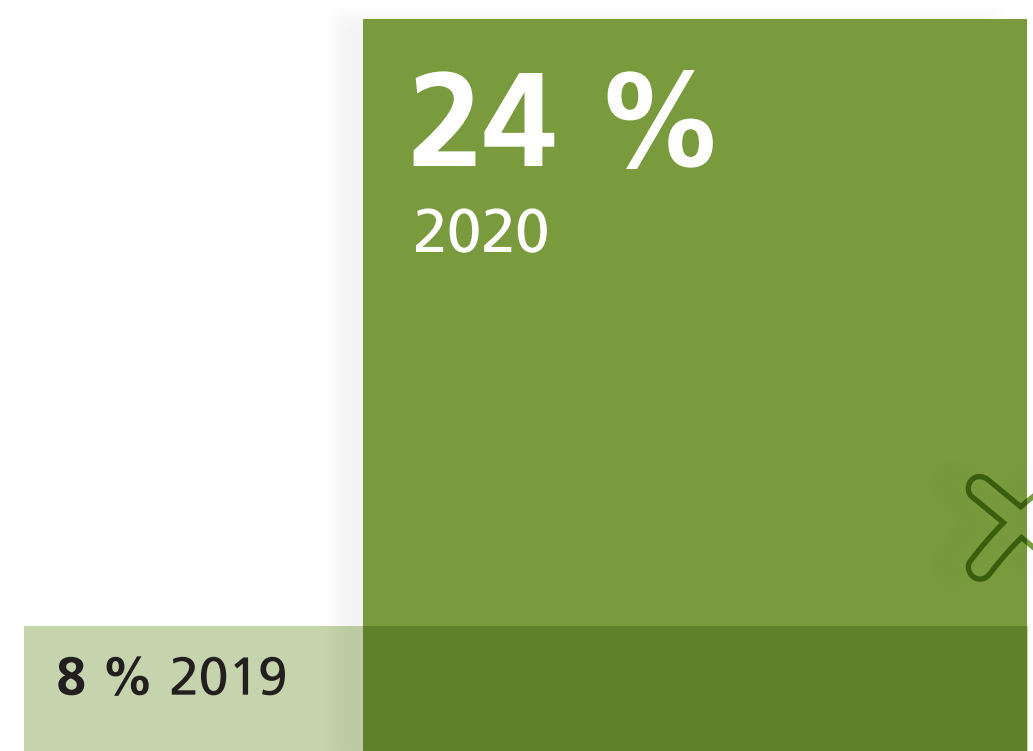
3 Finanzielle Sicherheit

44 % DER BEFRAGTEN PERSONEN

34 % VON ARBEITSPLÄTZEN GINGEN VERLOREN

34 % von Studierenden in England gaben an, dass sie ihre Arbeit verloren haben, von Kurzarbeit betroffen waren oder für die geleistete Arbeit nicht bezahlt wurden.⁸

FRÜHJAHR SARBEITSLOSIGKEIT IN DEN USA



In den USA waren **24,4 %** von jungen Berufstätigen (im Alter von 16–24 Jahren) im **Frühjahr 2020 arbeitslos**.⁹

In 72 % der Länder wurden Unterbrechungen bei der psychiatrischen Gesundheitsversorgung von gefährdeten Personen, einschließlich Kindern und Jugendlichen, gemeldet.¹⁰

Wenn Sie oder Ihr Teenager oder Jugendlicher von pandemiebedingten Depressionen, Angstzuständen oder Belastungsstörungen betroffen sind — **es gibt Hilfe**.

Ihr Employee Assistance Program bietet Ihnen und Ihren Mitversicherten kostenlos rund um die Uhr vertrauliche Unterstützung. Möglicherweise kommen Sie sogar für kostenlose persönliche oder virtuelle Gespräche mit einem Therapeuten in Frage.

MACHEN SIE SICH SORGEN UM EINEN ERWACHSENEN? Dann wenden Sie sich bitte an Ihre Employee Assistance Program.

- World Health Organization. COVID-19 Youth Survey: Report. Global Shapers Community, et al. Available at: https://cdn.who.int/media/docs/default-source/epi-win/covid-19-survey_report_for_who--final.pdf?sfvrsn=f23bd740_4. Accessed February 16, 2021.
- United Nations. Ensure inclusive and equitable quality education and promote lifelong learning opportunities for all. Available at: <https://unstats.un.org/sdgs/report/2020/goal-04/>. Accessed February 16, 2021.
- Eyimaya AO, Irmak AY. Relationship between parenting practices and children's screen time during the COVID-19 pandemic in Turkey. J Pediatr Nurs. 2021 January–February; 56: 24–29. Available at: <https://www.ncbi.nlm.nih.gov/pmc/articles/PMC7534794/>. Accessed February 16, 2021.
- Carroll N, et al. The impact of COVID-19 on health behavior, stress, financial and food security among middle to high income Canadian families with young children. Nutrients. 2020 Aug; 12(8): 2352. Available at: <https://www.ncbi.nlm.nih.gov/pmc/articles/PMC7468859/>. Accessed February 16, 2021.
- Hu Z, et al. Impact of the COVID-19 epidemic on lifestyle behaviors and their association with subjective well-being among the general population in mainland China: Cross-sectional study. J Med Internet Res. 2020 Aug; 22(8): e21176. Available at: <https://www.ncbi.nlm.nih.gov/pmc/articles/PMC7458584/>. Accessed February 16, 2021.
- Górnicka M, et al. Dietary and lifestyle changes during COVID-19 and the subsequent lockdowns among Polish adults: A cross-sectional online survey PLifeCOVID-19 Study. Nutrients. 2020 Aug; 12(8): 2324. Available at: <https://www.ncbi.nlm.nih.gov/pmc/articles/PMC7468840/>. Accessed February 16, 2021.
- Pachal N, et al. The implications of COVID-19 for mental health and substance use. Kaiser Family Foundation. Available at: https://www.kff.org/coronavirus-covid-19/issue-brief/the-implications-of-covid-19-for-mental-health-and-substance-use/?utm_campaign=KFF-2021-Coronavirus&utm_medium=email&_hsmi=110418889&_hsenc=p2ANqtz-9sijNjVfcQw_zPK3dxxYt2KvSTQ2c6wzKHGsj251mpyJOa_RBNWnX4JHa0KVFPKbC6FLcavJ6CPWzwlCt-bhMzTCFmOXIVBjMzR_TvgpCOzO2t3E&utm_content=110418889&utm_source=hs_email. Accessed February 16, 2021.
- Montacuzo R, Holt-White E. COVID-19 and social mobility impact brief #2: University access & student finance. The Sutton Trust. Available at: <https://www.suttontrust.com/wp-content/uploads/2020/05/COVID-19-and-Social-Mobility-Impact-Brief-2.pdf>. Accessed February 16, 2021.
- Gould E, Kassa M. Young Workers Hit Hard by the COVID-19 Economy. Economic Policy Institute. Available at: <https://www.epi.org/publication/young-workers-covid-recession/>. Accessed February 16, 2021.
- World Health Organization. COVID-19 disrupting mental health services in most countries, WHO survey. Available at: <https://www.who.int/news/item/05-10-2020-covid-19-disrupting-mental-health-services-in-most-countries-who-survey>. Accessed February 16, 2021.

Das Programm ist nicht für die Versorgung in Notfällen gedacht. In den USA rufen Sie in dringenden Fällen die Notrufnummer 911 an. Außerhalb der USA wenden Sie sich bitte an den örtlichen Notruf oder die nächstgelegene Notaufnahme. Das Programm ist kein Ersatz für die Beratung durch einen Arzt oder medizinische Fachkräfte. Wegen möglicher Interessenkonflikte wird in Fragen, die zu rechtlichem Vorgehen gegen Optum, seine Tochtergesellschaften oder gegen Unternehmern führen können, die Anrufmiste Angebote zur Verfügung stellen (z. B. Arbeitgeber oder Krankenversicherer), keine Rechtsberatung angeboten. Das Programm oder bestimmte Bestandteile des Programms, insbesondere Leistungen für Familienmitglieder unter 16 Jahren, sind eventuell nicht an allen Orten verfügbar. Änderungen bleiben vorbehalten. Die Erfahrung und/oder das Bildungsniveau der Employee Assistance Program (Beratungsprogramm für Mitarbeiter) Ressourcen können je nach den Vertragsbedingungen oder landesspezifischen behördliche Anforderungen unterschiedlich sein. Manche Angebote können von der Deckung durch die Versicherung ausgeschlossen sein, oder die Deckung ist nur eingeschränkt.